



Natuurplatform Zwolle (NPZ)

secretariaat;p/a Milieuraad Zwolle, Campherbeeklaan 82 A 8024 BZ Zwolle tel: 038-3377342 e: info@milieuraadzwolle.nl , www.milieuraadzwolle.nl

Groene inbreng in de Zwolse omgevingsvisie

*Door: Natuurplatform Zwolle en werkgroep Milieuzorg van de Milieuraad.
Coördinatie: Milieuraad Zwolle.*

Zwolle, 27 februari 2019

INHOUDSOPGAVE

Hoofdstuk 1	Introductie
Hoofdstuk 2	Hoofdthema's
•	2.1 Duurzame Energie en Mobiliteit
•	2.2 Landschap en Leefomgeving
•	2.3 Ecologie, Flora en Fauna
Hoofdstuk 3	Uitwerkingen
•	3.1 Duurzame Energie en Mobiliteit
•	3.2 Landschap en Leefomgeving
•	3.3 Ecologie, Flora en Fauna
•	3.4. No-regret maatregelen
•	3.5. Voorlichting
Hoofdstuk 4	Bijlagen
•	4.1 Stedelijke verdichting – een verkenning
•	4.2 Milieuisie Buitengebied
•	4.3. Ambassadeurssoorten biodiversiteit
•	4.4. Checklist natuurvriendelijk bouwen
•	4.5 Aandachtslijstje duurzaam bouwen
•	4.6 Opbrengst brainstorm 20 november 2018, NPZ/ Milieuraad.

Hoofdstuk 1 Introductie

Voor de uitvoering van de Omgevingswet ontwikkelt het stadsbestuur van Zwolle de komende jaren haar omgevingsvisie voor Zwolle. Met de nota 'Mijn Zwolle van morgen 2030' heeft de gemeente een aanzet voor de omgevingsvisie en haar kernopgave en ambities geformuleerd.

Belangrijke thema's voor milieu en natuur zijn: klimaatverandering, energietransitie, energiebesparing, natuurwaarden in stad en buitengebied, en mobiliteit. In dit document vindt u de visie van het Natuurplatform Zwolle (NPZ) en de werkgroep Milieuzorg van de Milieuraad Zwolle op deze thema's in de gemeente voor de periode tot 2030. Voor de periode tot 2050 wordt een doorkijk gegeven. We zijn voor de gemeente en andere betrokkenen in de stad een samenwerkingspartner om een bijdrage te leveren aan de Omgevingsvisie en – plannen, en staan klaar om hieraan actief en coöperatief bij te dragen. We zien veel speelruimte binnen Omgevingsvisie en -plannen om vroegtijdig in ruimtelijke processen groene en duurzame uitgangspunten en maatregelen te borgen.

Leeswijzer

Hoofdstuk 1 beschrijft het doel en onze visie op de onderwerpen 'natuur' en 'milieu' in de omgevingsvisie. In hoofdstuk 2 zetten we onze visie uiteen in 3 hoofdthema's. Hoofdstuk 3 gaat verder in op concrete uitwerkingen. In hoofdstuk 4 presenteren we een lijst met relevante bijlagen waarin meer specifieke en gedetailleerde uitwerkingen zijn opgenomen.

Dit zijn onze uitgangspunten

- We onderschrijven de doelstellingen van Parijs.
- We onderschrijven het biodiversiteitsverdrag van Rio de Janeiro en hebben ons aangesloten bij het deltaplan Biodiversiteit: we zetten in op verbetering en uitbreiding van biodiversiteit op alle fronten, met bijzondere aandacht voor Zwolle.
- We zien veel speelruimte binnen Omgevingsvisie en -plannen om vroegtijdig in ruimtelijke processen groene en duurzame uitgangspunten en maatregelen te borgen.
- We hebben inbreng verzameld rond de thema's Duurzame Energie en Mobiliteit, Landschap en Leefomgeving, Ecologie, flora en fauna.
- Onze focus ligt op 2030 als richtpunt met een doorkijk naar 2050. Doorkijk naar 2050 is noodzakelijk, omdat realisatie van natuur en landschap een lange realisatie tijd heeft;
- Wij gaan voor een gebiedsgerichte aanpak, omdat kernopgaven onderling vaak directe raakvlakken hebben en die elkaar versterken. We zetten in eerste instantie in op het plukken van laaghangend fruit.

Op het gebied van milieu en natuur spelen de komende decennia wereldwijd grote vraagstukken. Op het gebied van het klimaat en de natuur staat de mensheid voor de enorme uitdaging de negatieve effecten van 'overbevolking', welvaart en welzijn te beperken. Ook de gemeente Zwolle wordt geconfronteerd met deze vraagstukken, en zal op haar niveau oplossingen moeten aandragen. Voorlichting over de thema's en over de aanpak zal nadrukkelijk door en met de Zwolse burgers moeten worden gecommuniceerd.

Ons aanbod aan de gemeente

Vanuit onze rol in Zwolle staan we als NPZ en Milieuraad klaar om met de gemeente en andere betrokkenen samen te werken en de uitdaging aan te gaan en in te brengen in de omgevingsvisie. We brengen onze deskundigheid in op verschillende deelterreinen en bij de praktische en concrete uitwerkingen.

We zien de uitnodiging van de gemeente graag tegemoet en nemen initiatief waar dit nodig is.

Zwolle, 27 februari 2019, Hans de Graad, voorzitter van NPZ en van Milieuraad Zwolle

Hoofdstuk 2 Hoofdthema's

In dit hoofdstuk gaan we dieper in op 3 hoofdthema's : *Duurzame Energie en Mobiliteit, Landschap en Leefomgeving* en *Ecologie, flora en fauna*. Per hoofdstuk wordt kort en bondig ons standpunt beschreven. Daar waar mogelijk koppelen we deze doelstellingen aan bestaande ontwikkelingen, zoals energietransitie en bestaand ecologisch beleid. Bij de beschrijving is onderscheid gemaakt tussen het bebouwde deel van de stad en met het buitengebied van de stad. De dynamiek buiten de bebouwde omgeving (buitengebied) kent een heel andere dimensie dan die in de stedelijke omgeving. En vraagt daarom om specifieke aandacht, bijvoorbeeld voor: aantal en soort gebruikers, concreet gebruik, eigenaren. Het buitengebied is onder meer de beleefruimte van de gebruikers van de stedelijke omgeving

2.1 Duurzame Energie en Mobiliteit

- Duurzaam bouwen:
 - Materiaal gebruik, energielabel, vergroening.
- Duurzaam inrichten:
 - Verduurzaming bedrijfsterreinen.
 - Duurzaam aanbesteden door openbare diensten. Dit is een algemeen uitgangspunt voor alle beleidsfacetten.
- Duurzame mobiliteit:
 - Maatregelen ter verbetering van luchtkwaliteit en geluid.
 - Strategische overstappunten/transferia voor auto-ov/fiets.
- Integreeren van vergroten van biodiversiteit als resultaat in projecten rond klimaatadaptatie, woningbouw, bedrijfsterreinen, infrastructuur en energietransitie.

2.2 Landschap en Leefomgeving

- Behoud, verbetering en gebruik van de groene vingers en ontwikkelen van en nieuwe groene vingers (Zwarte Water, etc.)
- Uitgangspunten van de Milieuvisie Buitengebied, actualisatie 2010. Wel is een her actualisatie is nodig wegens de Klimaatacceptatie m.n. de speerpunten verdroging, vernatting, hittestress .
- Bodemdaling, kwetsbaarheid omgeving, grip op gevoelstemperatuur.
- Natuur-inclusief bouwen en inrichten.
- Gebruik van streekeigen flora en vervanging van exoten.
- Maken van een beleidsplan voor de Zwolse parken.
- Landbouw als partner in landschapsonderhoud.
- Ruimtelijke afweging voor energieopwerking wordt ondergebracht in een natuurwaardenkaart en milieuvisie.
- Vanwege druk op open ruimte zorgvuldig integraal bestemmingen afwegen.

2.3 Ecologie, flora en fauna

- Biodiversiteit vaststellen en gidssoorten bepalen.
- Biodiversiteit in de openbare ruimtes.

- Vastleggen van bestaande natuurwaarden bij ontwikkelingen.
- Behoud, ontwikkeling en beheer van ecologisch waardevolle gebieden.
- Realiseren van faunavoorzieningen bij infrastructurele voorzieningen (wegen en water).
- Gebruik van streekeigen plantmateriaal en vervanging van exoten.

Hoofdstuk 3 Uitwerkingen

In dit hoofdstuk gaan we iets dieper in op mogelijke uitwerkingen op de kortere en op langere termijn.

3.1 Duurzame energie en mobiliteit

a. Duurzaam bouwen (zie ook de uitvoeriger lijst met aandachtspunten in bijlage 4.5)

- Materiaal gebruik.
- Energielabel, fossielvrij, energieneutraal.
- vergroening van grijze daken (woningen en bedrijfsgebouwen)
 - stimuleer de aanleg van sedumdaken in combi met zonnepanelen,
 - koppel regenwater af met bijvoorbeeld regentonnen,
 - maak gebruik van regenwater bij het spoelen van het toilet/wasmachine.. Duurzaam inrichten. Maak gebruik van infiltratie.
- Verduurzaming bedrijfsterreinen , deze ook prioriteren als locaties voor energieopwekking.
- Duurzaam aanbesteden door openbare diensten

b. Veel nadruk leggen op de positie van het bedrijfsleven. Ook vanuit banenbehoud, dient de ambitie een maximaal fossielvrij groen werkend bedrijfsleven te zijn. Onzes inziens worden ingrijpende transitie maatregelen in deze richting nog te veel vooruit geschoven. Juist dit perspectief willen wij maximaal versterken.

c. Duurzame mobiliteit

- Maatregelen verbetering luchtkwaliteit en geluid.
- Strategische overstappunten/transferia auto-ov/fiets.
- Woon-werkvervoer per fiets, e-bike en dergelijke belonen en faciliteren.
- Stadsmilieuzones instellen en stadsdistributie faciliteren.

3.2 Landschap en Leefomgeving

De hoofddoelstelling van het Deltaplan Biodiversiteit is dat veranderingen in de stad en openbare ruimte zo worden uitgevoerd, dat ze lokaal, maar ook regionaal, meer biodiversiteit opleveren dan er was voorafgaand aan de ingreep.

- Groene vingers/adere van de stad Zwolle:
 - Behoud, verbetering en randvoorwaarden voor gebruik van bestaande adere. En ontwikkelen van nieuwe groene en blauwe vingers (Zwarte Water, etc.).
- Actualisatie van uitgangspunten van de Milieuvisie Buitengebied, actualisatie 2010 (zie bijlage 4.2). Een actualisatie is nodig als gevolg van de Klimaatacceptatie; waarin met name de speerpunten verdroging, vernatting, hitte-stress een belangrijk aspect zijn.
- Bodemdaling, kwetsbaarheid omgeving, grip op gevoelstemperatuur.

- Een beleidsplan parken biedt integrale kansen op versterking rond alle groene thema's.
- Landbouw als partner in landschapsonderhoud.
- Vanwege druk op open ruimte zorgvuldig integraal bestemmingen afwegen.
- Ruimtelijke afweging voor energieopwerking wordt ondergebracht in een natuurwaardenkaart en milieuvisie. Bij een zorgvuldig proces kan deze opwekking samen gaan met een versterking van de biodiversiteit .
- Natuur-inclusief bouwen en inrichten:
 - Checklist natuur-inclusief bouwen onderdeel bouw- en omgevingsvergunning benutten (zie bijlage 4.4).
 - Begrens stedelijke rafelranden in het buitengebied (geen geleidelijke verrommeling toestaan, zoals uitdijende bijbebouwing).

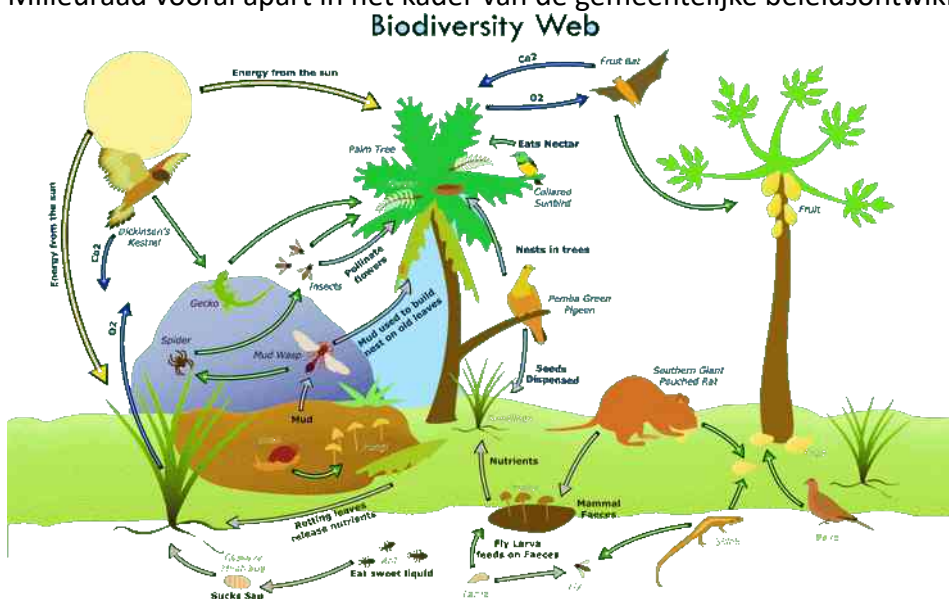
Deze doelstelling heeft raakvlakken met andere beleidsthema's: biodiversiteit, waterretentie, gezondheid, leefomgeving, educatie en burgerparticipatie.

3.3 Ecologie, flora en fauna

- Biodiversiteit en gidssoorten:
 - De 12 ambassadeursoorten van het Natuurplatform (zie bijlage 4.3) benutten ten behoeve van monitoring / versterking natuurwaarden. Natura 2000, provinciale en landelijke aandachtsoorten betrekken.
- Biodiversiteit in de openbare ruimtes:
 - Ecologische inrichting en beheer openbaar groen.
- Vastleggen en beschermen van bestaande natuurwaarden bij ontwikkelingen.
- Het opzetten van monitoringsprogramma's, die biodiversiteitsindicatoren en KPI's (Kritische Prestatie Indicatoren) omvatten.
- Uitdragen van het directe belang van biodiversiteit voor de mens

Deze doelstelling heeft raakvlakken met landschap, gezondheid, waterretentie, verkoeling, educatie, leefomgeving, ontspanning en burgerparticipatie.

N.B. Niet alle punten die voor ons relevant zijn, zijn hierboven verwerkt. Een belangrijk milieuaspect dat hier niet uitvoerig is opgenomen is de energietransitie. Dat agendeert de Milieuraad vooral apart in het kader van de gemeentelijke beleidsontwikkeling op dat terrein.



3.4 No-regret maatregelen

Als eerste zetten we in op het plukken van laaghangend fruit, enkele voorbeelden:

- Alle bedrijfsgebouwen hebben in 2030 energielabel A.
- 85 % van het particulier en coöperatief woningbezit heeft energielabel A.
- Alle Zwolse energie-intensieve bedrijven hebben hun energiebesparing voor 90% gerealiseerd en wekken hun energie zelf op.
- Straat- en straatmeubilair (waaronder reclameborden) zijn qua energievoorziening 100% groen en verkeersaanbod gestuurd.
- Aanbestedingen van de gemeente en andere lokale overheidsinstanties zijn uitsluitend groen georiënteerd en alleen groen gecertificeerde inschrijvingen worden geaccepteerd.
- E- rijden is pas echt duurzaam als ook de gebruikte energie duurzaam is opgewekt.
- Gestelde regels en normen consequent handhaven.

3.5 Voorlichting

Voorlichting over maatregelen is een belangrijk onderdeel. Dit moet vroeg in het proces worden opgenomen. Bij alle ruimtelijke processen aan de voorkant werken. Vroegtijdig een inschatting maken van de kansen op het gebied van groen/ duurzaamheid. Vanaf de start vanuit kansen en via regels en randvoorwaarden werken.

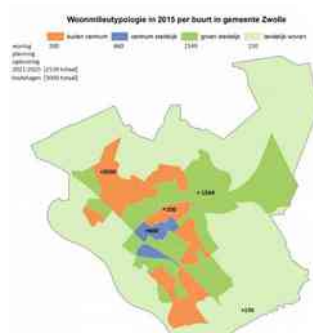
Hoofdstuk 4: Bijlagen

Deze bijlagen zijn bedoeld als achtergrondmateriaal. De feitelijke visie is te lezen in H 1 t/m 3.

4.1 Stedelijke verdichting – een verkenning

De omgevingsvisie zal zich gaan uitspreken over het toevoegen van 6000 woningen aan de stad. Volgens de woonvisie 2017 zal hiervan de helft worden gebouwd in Stadshagen en de andere 3000 verdeeld over het bestaande stedelijke gebied. De volgende aantallen worden per woonmilieutype genoemd.

woonmilieu	Aantal	% toename woonruimte
Buiten centrum	200	0,6%
Centrum stedelijk	660	14,2%
Groen stedelijk	1549	8,3%
Landelijk wonen	130	6,5%



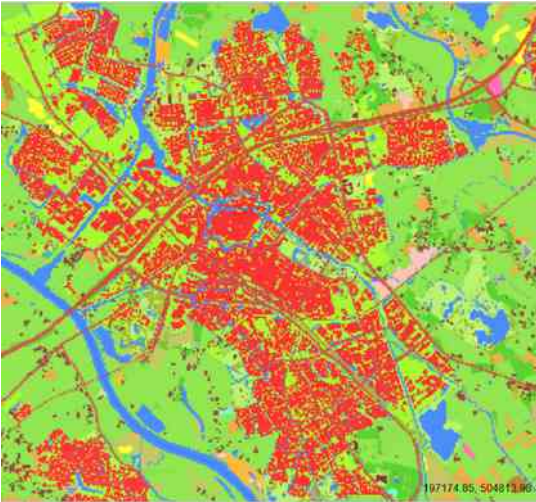
Duidelijk is dat met grote zorgvuldigheid de afweging en planvorming moet plaatsvinden. Want de topambities en (tegenstrijdige) belangen zijn groot.

In de woonvisie is verwoord dat de gemeente zich bewust is van de waarden van groen en water; dit is het begin van bewustwording. Het bieden van een gezonde, aantrekkelijke woon- en leefruimte voor mensen is onlosmakelijk verbonden met het bieden van een dito leefruimte en groeiplaats voor plant en dier. Het vraagt dat we alle opties uit de kast halen om te bereiken dat de habitat voor mens en natuur verrijkt wordt.



Met een knipoog: We hebben het fundament en drager van het huis van Zwolle versterkt (zie afbeelding).

Hieronder nog twee afbeeldingen die de spanning tussen “rood” en “groen” verbeelden.



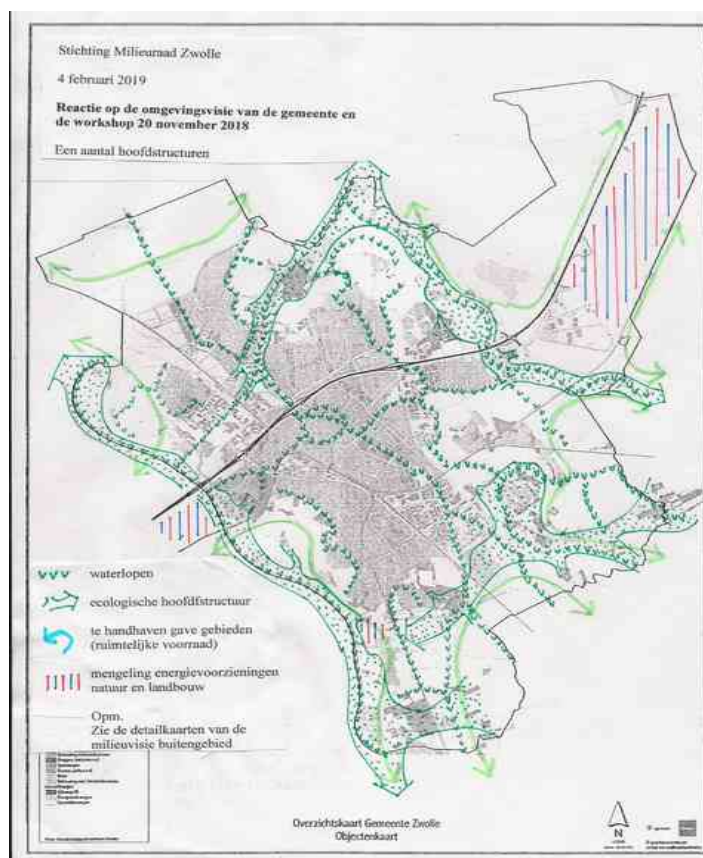
Kaart grondgebruik Provincie Overijssel



Groene Kaart bebouwde kom grens Boswet

4.2 Milieuvisie Buitengebied

Deze visie, gemaakt in 2002 en bijgewerkt in 2010 is gemaakt door de Milieuraad, en wordt door de gemeente gehanteerd bij ruimtelijke processen. Deze visie is nog steeds bruikbaar en verdient een nieuwe update.



Lange termijn visie

Op het bijgevoegd kaartje staan indicatief de belangrijkste hoofdstructuren aangegeven. Deze structuren zijn geen dwangbuis, maar vormen een ruimtelijke leidraad voor toekomstige ontwikkelingen, zonder dat deze geblokkeerd worden.

“Wordt bij stedelijke uitbreidingen genuanceerd gekeken naar deze structuren, dan komt dat ook de stedelijke hoofdstructuur ten goede.” Misschien leidt dat dan ook tot minder mobiliteit.

De hoofdstructuur van de waterlopen

Het gaat om de beken, weteringen en rivieren, inclusief de aangrenzende oevers en uiterwaarden. Bepleit wordt om, naast handhaving daarvan, de waterkwaliteit te beschermen dan wel verder te verbeteren.

Ecologische hoofdstructuur

Deze bestaat uit genoemde waterlopen met daaraan toegevoegd, het gebied ten noorden van Langenholte, de zandwinplassen, de grotere bos complexen bij Brinkhoek, Herfte, Helmhorst en Wijthmener Plas, Engelse Werk, Boschwijk en het aangrenzende Mataram (Soeslo) en de zone ten zuiden van Zwolle lopen langs de zandwinningen, Sekdoorne Polder, bossen Windesheim richting IJssel.

Grootschalige energievoorzieningen

Gedacht wordt aan windmolens, aardwarmtewinning, zonneenergie, warmtepompen, recycling afval, opslag herbruikbare materialen enz.

Bepleit wordt deze voorzieningen niet her en der over de gemeente “uit te strooien”

Gedacht wordt daaraan ruimte te bieden in de zone tussen de A28 en de spoorlijn naar Meppel. Je zou van een “klimaatpark of energiepark” kunnen spreken.

Met een dergelijk -grootschalig- park wordt de opwekking van kleinschalige energie e.d. elders niet uitgesloten.

In het park zouden andere functies, zoals natuur en landbouw mogelijk kunnen blijven.

De gave onaangeroerde landschappen.

Rondom Zwolle, zie het kaartje. Dit zijn grote aaneengesloten stukken gaaf landelijk gebied, die een ruimtelijke voorraad vormen voor ons nageslacht.

De groene vingers (staan niet op het kaartje, zie de MVB).

Deze geven mede vorm aan onze stad en verhogen de milieukwaliteit ervan.

De natuur- cultuur- en waterparels

Staan niet op het kaartje, zie de MVB-kaart uit 2010

Deze zouden van functie kunnen veranderen, maar bepleit wordt de parels te sparen, zodat verschraving van het landschap voorkomen wordt.

Verkeersaantrekkende werking zou daarbij bij vermeden moeten worden (niet bij elektrische auto's?)

Korte termijnvisie

Zouden per thema in een matrix of checklist weergegeven kunnen worden.

Opmerking:

De plek van de Harcolucentrale zou ook de functie kunnen krijgen van een milieu of klimaatpark, maar dan op een kleinere schaal en op korte termijn (zonnepanelen?).

Voorwaarde vanuit de MVB is, dat de ecologische zone van de IJssel en omgeving daarmee geen geweld wordt aangedaan. M.a.w: beter daar geen windmolens en voorzieningen die het verkeer aantrekken.

Slotopmerking

Met het voorgaande is geprobeerd vanuit een ruimtelijke insteek een verband te leggen tussen hetgeen, dat in het verleden geformuleerd is (de MVB) en de klimaat- en milieu (omgevings-) taken, waarvoor we nu staan.

4.3. Ambassadeurssoorten biodiversiteit

Deze lijst bestaat uit 12 soorten, en is eerder door het NPZ toegestuurd, ten behoeve van de politieke programma's (2017) en de coalitieonderhandelingen 2018.

De gemeente Zwolle kan deze soorten koesteren door hun leefgebied zorgvuldig te beheren en door er bij de bestemming van gronden en het verlenen van vergunningen extra op te letten dat ze niet in de knel komen. Met wat extra aandacht, wat extra inspanning en soms wat andere prioriteiten kan er heel veel bereikt worden bereikt voor het behoud de biodiversiteit in onze stad.

De gemeente Zwolle kan deze soorten koesteren door hun leefgebied zorgvuldig te beheren en door er bij de bestemming van gronden en het verlenen van vergunningen extra op te letten dat ze niet in de knel komen. Met wat extra aandacht, wat extra inspanning en soms wat andere prioriteiten kan er heel veel bereikt worden bereikt voor het behoud de biodiversiteit in onze stad.

4.4. Checklist natuurvriendelijk bouwen

Deze lijst is eerder door het NPZ aan de gemeentetoegevoerd, ten behoeve van de politieke programma's (2017) en de coalitieonderhandelingen 2018.

Deze lijst is bedoeld om aan ontwikkelaars een handvat te geven om natuurinclusief te (ver)bouwen. Het betreft aandachtspunten maar enige controle van toepassing via gemeentelijke vergunningverlening richting projectontwikkelaars verdient de voorkeur. Bovendien dient het besef door te dringen bij projectontwikkelaars dat de nieuwe bewoners duurzaamheid een steeds grotere rol in hun leefomgeving willen geven.

4.5 Aandachtslijstje duurzaam bouwen

Inleiding:

Wat moet volgens ons de definitie van duurzaam bouwen zijn? Dat in alle fasen van het bouw proces, dus van initiatief- tot en met de beheersfase, het milieuaspect een vaste plaats krijgt in de besluitvorming, zodat zo min mogelijk milieuproblemen ontstaan nu en op lange termijn, hier en elders op de wereld.

Wat moeten hierin de uitgangspunten zijn:

- Integraal en in samenhang met de omgeving bouwen. (b.v. door inpassing in het bestaande cultuur- en natuurlandschap).
- Integraal waterbeheer waar kwaliteit en kwantiteit van grond- en oppervlakte water en de verschillende gebruiksfuncties op elkaar worden afgestemd. (b.v. maak een scheiding tussen grijs- en regenwater).
- Bij de infrastructuur gebruik maken van het natuurlijk reliëf van het terrein en bestaande structuren. (b.v door hoger gelegen delen te gebruiken voor infiltratie en natte

delen om wateroverschotten te bufferen).

- Toekomstgericht en flexibel bouwen (pas demontabele bouwdelen toe en voorkom moeilijke aansluitdetails).
- Materiaalgebruik met een zo beperkt milieubelasting (b.v. gebruik vervangbare en natuurlijk afbreekbare bouwstoffen, gebruik materialen van zo dicht mogelijk bij huis).
- Geluidsoverlast zoveel mogelijk terug dringen (b.v. door geluid van buiten naar binnen terug te dringen door gebalanceerde ventilatie en akoestisch glas).
- Het benutten van natuurlijke en duurzame energiebronnen voor licht en warmte. (b.v. zonnecollectoren, zonneboilers enz.).
- Een spaarzaam gebruik van water maken (b.v. denk aan doorstroombegrenzers en waterbesparende toiletten).
- Terugdringen automobilititeit (b.v. combineer wonen, werken en recreëren).
- Zuinig ruimtegebruik. (b.v. door verdichting en meervoudig ruimtegebruik).

4.6 Opbrengst brainstorm Omgevingsvisie, 20 november 2018 , van NPZ/ Milieuraad

Achtergrondmateriaal, bruikbaar voor verdere uitwerking. Vanuit deze bijdragen hebben we de uiteindeelike visie bepaald.

Hoofdthema: duurzame energie en mobiliteit

Duurzame energieopwekking.

- Ruimtelijke afweging voor energieopwekking onderbrengen in natuurwaardenkaart en milieuvisie.
 - (Platte) daken en grijze ruimten prioriteren boven open groene ruimten (dus een soort van voorkeursstrategie).
 - Ruimtelijke energieopwekking (zonnepaneel- en windturbineparken) koppelen aan versterking biodiversiteit.
 - Concrete ruimtelijke reservering voor energieopwekking- en -opslag (H2 en biobrandstof) naast zonnepaneel- en windturbineparken. Bv. Hessenpoort.
 - Windturbines concentreren op bedrijventerreinen.
- Schep en concretiseer het klimaat voor nieuwe/andere/innovatieve energiebronnen, duurzaam ontwerpen, tappunten voor waterstof of reductie energieverstopping, warmteterugwinning.
- Certificering voor duurzaamheid en energie bij bedrijven subsidiëren.
- Prioriteer plannen met verduurzaming.
- Versoep en verduurzaam het traditionele energieverbruik van stadsdiensten (volgens mij wordt in 2021 de nieuwe OV cессie getekend, een goed moment op elektrisch OV als voorwaarde op te nemen).
- Bomhofsplas , rekening houden met natuurwaarden.
- Ander bronnen van duurzame energie zoeken/evalueren (met wind en zon haalt Zwolle de opgave niet).
- Energiebesparing en gewenste rolneming bedrijven benoemen, energieopwekking via bedrijfsdaken etc prioriteren, energielabels minimaal A in 2025: planning en handhaving organiseren.

Mobiliteit (de meeste autoritten zijn binnenstedelijk en minder dan 7 km):

- Stadsmilieuzones instellen en stadsdistributie faciliteren.
- 'Woon-werk' mobiliteit terugdringen en kanaliseren om uitstoot en ruimtebeslag.
- Onderzoek naar strategische overstappunten/transferia auto-ov (voorzieningen)-fiets; en naar strategische locaties ervoor bij Hessenpoort, Marslanden en Spoolde.
- Beloon het woon-werkvervoer per fiets, e-bike en dergelijke.
- Stadsapp voor fiets en fietsvoorzieningen.
- Mobiliteitsvraag flexibiliseren, bv in Stadshagen.
- Houdt Karnebeker- en Koggetunnel autovrij.

- Slaapplaats- en overnachtingentellingen.
- Ik bedenk me nog: stimuleer bedrijven dat zij hun medewerkers carpoolen of de fiets gebruiken. Bv door werk-werk verkeer alleen vergoeden als de fiets wordt gebruikt ipv de auto. Mits haalbaar.
- Luchtkwaliteit/ normen als thema. Ook aandacht voor fietstunnels.
- Bodem/ gekoppeld aan visie op ondergrond.
- Fossielvrije mobiliteit.

Hoofdthema: Landschappelijke kwaliteit

Blijf landschapsplannen en plannen buitengebied maken.

Natuurwaarden:

- Ruimte voor stadsnatuur, onder andere in parken en woonwijken duidelijk verankeren;
- Ontwikkel bouw- en projectplannen met ruimte voor groen en biodiversiteit (zie groene tafels A'dam);
- Differentieer de standaard groenvoorzieningen naar maatwerk op basis van biodiversiteit;
- Versterk streek eigen flora en fauna;
- Bomhofsplas en Sekdoornseplas;
- Borg ook de intrinsieke waarde van natuur, niet alleen gebruiksnatuur;
- Beperking lichtvervuiling in relatie tot biodiversiteit.

Milieuvisie hanteren om:

- Hoeveelheid groen en haar basiskwaliteit om Zwolle waardevast (15 jaar) vastleggen;
- Visie op een groene ruimte in balans met grijs-groene en gebruiksgroene ruimte;
- Visie op functioneel medegebruik (recreatie, sport, landbouw, etc.) in balans met landschappelijk groene openruimte. Open buitengebied zonder sportparken, bedrijfsterreinen, zomerhuisparken, megastallen, paardenweiden, lantaarns, wandelpaden, etc. Kiekenboslaantje is dit misgegaan;
- Versterk regionale kringlooplandbouw met biodiversiteit en terugdringen, pesticiden, mestaccumulatie;
- Beperk verstedelijking in het buitengebied;
- Bouwen en wonen in stad en buitengebied:
- Ontmoedig solitaire woningbouw (bv Helmhurst) en stimuleer vorming 'compacte' buurtschappen;
- Plannen voor Stadshagen versterken met inventieve groene ruimtes en aanpassingen aan klimaatveranderingen;
- Stoppen met plannen voor steenwoestijnen als Hanzeland;
- Differentieer het kleine woningvolume in de woningbouw.
- Bij besluit over bedrijfsvestiging: ruimtebeslag, hoeveel arbeidskrachten per m2 meewegen.

Hoofdthema ecologie, flora en fauna

Natuurwaarden:

- Biodiversiteit door richtinggevende soorten (gidssoorten/indicatorsoorten) borgen in soortenmanagevisie en –plan ter bescherming van natuurwaarden (zie plannen Staphorst);
- Biodiversiteit borgen in maaibeeld en begroeiing van bermen en groenvoorzieningen. Onderhoud bermen en groenvoorzieningen afstemmen op het verhogen van natuurwaarden;
- Waardevolle natuurzones op basis van natuurkwaliteiten aanwijzen, actief beschermen en monitoren;
- Gemeente- en waterschapgronden gericht op biodiversiteit, bv ter stimulering van insecten;
- Zwolse 'rode' lijstsoorten (flora en fauna) vastleggen. Zwolle adapteert een aantal gidssoorten: een waterdier (otter?), vogel, landdier, waterplant en droogte minnende en een vochtminnende plant (???). Dit keuze van de soorten moet wel een nuttige zijn. Bijv. Hotspot in NL of belangrijke indicatieve soort waarbij veel soorten meeliften als we hier goed voor zorgen;
- Voorbeeld: Soortmanagementsplan, voorkomt dat er ad hoc gekeken wordt naar locaties tbv ontwikkelingen. Staphorst is

al(een beetje) gevorderd met zo'n plan.

Overige hoofdthema's

Klimaat-adaptief bouwen:

- Schaduwverlies betrekken in kapbeleid;
- Parkeergelegenheid in wijken terugdringen ten gunste van klimaat-adaptief groen, bv. in Assendorp parkeren verplaatsen naar Deventerstraatweg;
- In bestaande wijken de balans tussen groen en steen herformuleren.
- Standaard woningbouw incl. klimaat-adaptieve maatregelen als groene of hittebestendige randvoorwaarden, ontkoppeling van riolering (bebouwd en onbebouwd), bergend vermogen stedelijke infrastructuur en openbare ruimte (wadi's e.d.),
- Gemeente speelt actieve en verbindende rol bij klimaat-adaptief win-win projecten met grote dakoppervlaktes, b.v. voetbalstadion, Dinoland, Wehkamp Distributiecentrum maar ook scholen, winkelcentra, etc.;
- Voorzieningen scheiden afvalinzameling bij bedrijven. Faciliteren inzameling bij de bron.

Communicatie en PR:

- Werk aan een mentaliteitsverandering voor klimaatadaptatie door apps, communicatie, voorlichting, voorbeeldprojecten en 'doe-het-zelf' projecten op straat- en buurtniveau;
- Werkt aan de acceptatie van windturbines door omwonenden door ze in de lusten te laten delen.

Aan het Natuurplatform Zwolle nemen deel:

Zwolle Groenstad • IVN Zwolle • KNNV Zwolle • Bijenvereniging Zwolle • Avifauna Zwolle • Milieuraad Zwolle